

南熊地区労福協 農業体験を ぜひ一緒に!!

勤労者地域づくり等参画支援事業

丸山千枚田 田植え&稲刈り

◆田植え・稲刈り共に

どの位前から準備されていますか?

毎年、おおむね2週間前位から準備にとりかかっています。必要書類や参加者用弁当の発注など、主だった事前の準備作業は事務局職員が行ない、前日・当日の道具等搬入は、事務局スタッフで行なっています。

◆使う道具はどうされていますか?

作業に使用する鎌・長靴は、南熊労福協の倉庫で保管しています。机などの備品は、開催地である熊野市のご厚意で借用させて頂いております。



◆苦勞されている点はありますか?

毎年のように、会員の方々に運営協力をお願いをして、当日ご足労頂いていることはもちろん、当日参加者の皆様の安全管理や、暑い時期にもさしかかることから昼食弁当の衛生管理などにも注意を払っています。

また、労金スタッフの方など、特定の団体・会員の方に準備作業のご負担を毎年お願いしていることもあり、会員の皆様との協議の中で、準備協力の労力分担についても、今後検討を行なう余地はあると考えています。

参加した小学生児童の声

田植えは楽しい!
でも稲刈りは大変!!
だからお米は大事にしようと思いました。
これからは、ごはんを残さなくて食べようと思います



参加者の声

当日の作業参加や、地域の農業者の方からの説明を聞いたりして、地域の財産として、農業を維持・継承していくことの大切さを知り、よいきっかけとなりました



参加者の声

子供も一緒に、家族で参加・体験できて、よい思い出づくりの場となりました



◆何か一言!

地域外のご来場者ももとより、東紀州地域の方も、毎年ご家族連れなどで参加して頂き、大変ご盛況を頂いております。

全国的にも貴重な棚田であり、世界遺産・熊野古道を抱く自然の景観と共に楽しんでいただくことができる「丸山千枚田」での農業体験を、ぜひご体感におこし下さい!

この田植え・稲刈り体験事業は勤労者地域づくり等参画支援事業実行委員会が主催し、ゆとり協会・南熊地区労福協・県労福協が共同して開催しています。

 三重県労福協

はなしょうぶ vol.336 (H30.4月発行)

■発行所 / 一般社団法人三重県労働者福祉協議会 津市栄町一丁目891

Mail mie-rofk@jasmine.ocn.ne.jp

HP <http://www.mie-rofkyo.jp>

■編集責任者 / 清水 香月

■発行責任者 / 松林 弘

🔍 三重県労福協



力

を

合わせ、

共助

の

輪

を

拡大!!

「2018年度事業計画の概要」

2018年度事業計画と収支予算は3月19日開催の第4回理事会で審議、可決決定されました。計画は「労働者自主福祉運動の推進で共助の輪を拡大しよう」をメインスローガンにすべての働く人の生活向上と安定をめざすことを基本としています。

労働運動・労働組合が自らの生活を向上・安定するために、労働者自主福祉事業として労金・全労済・住宅生協を創設してきました。そして、運動として各団体の利用促進をはかる労働者自主福祉運動を展開しています。今こそ、運動の原点を、そして更なる発展をめざし活動を進めます。以下、具体的な計画の概要です。

1 運動の基盤強化と労働者自主福祉事業（労金・全労済・住宅生協）の推進で共助の輪を拡大する取組み

(1) 福祉事業団体の利用促進

- ① 「福祉事業推進強化月間」の設定と取組み
※中央労福協「生活底上げ福祉強化キャンペーン」との連携
- ② 労働者自主福祉シンポジウムの開催

(2) 地区労福協・事業団体地区推進機構と連携強化を支援

(3) 会員拡大行動の推進支援

- ① 重点行動月間の設定
- ② 地区労福協が主体とする拡大行動の支援

(4) 地区労福協への支援強化

- ① 事務局体制の充実支援
- ② 書記研修会の開催

(5) 効率的な財政運営



2 ライフサポート事業の推進と社会的連帯、社会貢献活動の推進

(1) 「暮らし何でも相談会」事業の推進

- ① 暮らしほっとステーションみえの運営充実
- ② 関係自治体との連携強化

(2) 婚活事業の充実

- ① 実行委員会・企画会議の開催
- ② 地区労福協が開催する「婚活」への支援検討

(3) 社会的連帯活動

- ① 中央・中部労福協と連携による社会的運動の推進
- ② 地区労福協・福祉事業団体と連携した「勤労者福祉に関する政策制度要請」
- ③ 三重県協同組合連絡協議会への参画と協同組合の理念を啓発する取組み
- ④ 友好交流協定に基づく国際交流



(4) 地域社会への貢献活動

- ① 地域社会と連携した「県補助事業」の推進
ア、地区実行委員会
(地区労福協・連合地協)が主催する地域づくり事業の開催
イ、ライフプランセミナー&年金相談会の開催
ウ、東紀州地域での「講演会&暮らし何でも相談会」開催
- ② 地区労福協清掃行動に対する支援
- ③ 防災・減災意識の啓発と「災害ボランティア」講座の開催
- ④ 地区労福協が実施する「福祉施設等へのボランティア活動」の支援検討



(5) 関係団体への支援・連携

- ① (公財)労働福祉協会の文化事業に対する支援
- ② 勤労者サービスセンターとの連携
- ③ 三福連OB会(連合・労福協・事業団体OB)への支援
- ④ 高退福共・友誼団体との連携

3 運動の原点を考え次世代に継承する取組み

(1) 「運動のあり方検討会議」の開催

(2) 地区労福協福祉研修会・福祉学校への支援

- ① 県労福協三役等による出前講師の派遣
- ② 中央労福協が発刊する研修教材の活用

(3) 「労働運動・労働者福祉運動の歴史と理念、リーダー養成講座」への参画

- ① 中部労福協主催の研修会へ参画

(4) 研修会の充実強化

- ① 勤労者福祉に関連した政策福祉研修会
- ② 地区労福協役員・事業団体職員合同研修会&交流会
- ③ 事業団体職員学習会

(5) 広報活動の充実

- ① 機関紙とHPの充実

(6) 会員相互の親睦・交流事業の開催

- ① チャリティーコンペの開催

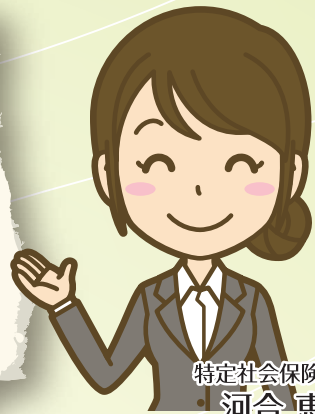
より親しまれる機関紙をめざして 機関紙編集委員会

2018年、新年度のスタートにあたり、機関紙の紙面を変更しました。1面は各地区の行事を紹介し情報交換の紙面とします。3面は年金に関する講座を4回シリーズで記載します。お世話になった「まっちゃんコラム」と「働く人の法律知識」は完とさせていただきます。長い間、ありがとうございました。



恵美先生の 年金講座

私たちの生活に身近な年金の話を中心にわかりやすく解説していきます。



特定社会保険労務士
河合 恵美
(三重県労協アドバイザー)

今年度、4回にわたって年金講座を執筆させていただくことになりました。
皆さまに、有益な情報を、分かりやすく発信してまいりたいと思います。
どうぞよろしくお願いいたします。

1 障害年金のこと、ご存じですか？

年金には、受給年齢到達により受けられる「老齢」年金のほかに、「遺族」年金や「障害」年金があります。しかしながら、「障害」年金については、「言葉は聞いたことがあるが、どのような制度なのか、どのような場合に申請が可能なのか、全く知らない」という方が多いのではないのでしょうか。

ワークライフバランスという言葉が使用されて久しいですが、長い人生の中で多くの時間を、仕事を続けながら生活していくわけです。人生山あり谷あり。健康に暮らせているときは気づけないことですが、「もし、今、難治性の病気に罹患したら…」 「長期療養のため、休職することになり収入が途絶えたら…」 「障害が残り、今までのような働き方ができなくなってしまうたら…」。

弊所に相談にお越しになる方の中には、もっと早く申請が可能であったと思われるケースも多いため、常日頃より、万が一の備えとともに、国の公的保障である「障害年金」の概要についても、知っておいてほしいと思います。

的には、障害の程度に応じた認定基準が作成されております。

- ④障害年金の対象となる傷病は、肢体(手足等)、眼、聴覚などの障害のほか、精神障害、がんや糖尿病、心疾患、呼吸器疾患、特定疾患等多岐にわたります。また、先天性の障害や子供の時(20歳未満)の傷病による障害の場合にも申請できます。
- ⑤「診断を受けた傷病名」で認定されるわけではなく、あくまで「診断書による障害の程度」によって認定されます。また、同一傷病であっても等級が同じとは限らず、一方は支給、他方は不支給ということもあり得ます。

障害等級1・2級
にあたる場合

障害等級3級
にあたる場合

障害等級3級
より軽い場合

障害厚生年金

障害厚生年金

障害手当金
(一時金)

障害基礎年金

2 「障害年金」とは

- ①傷病により、日常生活や仕事に制限を受ける場合に、現役世代の方も含めて、申請することができます。ただし、受給要件に該当したうえで、診断書等による審査がありますので、申請を行えば必ず支給されるというものではありません。
- ②身体障害者手帳や精神保健福祉手帳の等級とは異なり、障害基礎(国民)年金は、1級と2級、障害厚生年金は、1級、2級、3級と障害手当金があります。
- ③各等級の目安としては、「身体機能等に、労働が著しい制限を受ける(就労困難)程度の障害を残すもの」が3級。「身体機能等に、日常生活上の著しい制限を受ける程度のもの」が2級。「日常生活を行う事がほぼ不能な程度のもの」が1級です。具体

3 受給事例<乳がんでの障害基礎年金2級認定>

乳がんにより療養中の女性。勤務する職場の理解と配慮があり、完全な休職ではなく、体調のよい時のみ短時間出勤しながら療養。月額約10万円(子の加算額含む)の障害基礎(国民)年金を受給した事例。本事例で分かるように、現実的に就労していることのみをもって、不支給になるものではありません。

国立がん研究センターによると、一生のうちに「2人に1人」が、がんと診断される時代と言われております。誰もがロボットのように強靱な身体を持ち合わせているわけではありません。がんに関わらず、療養中の全ての方が安心して生活し、職場にスムーズに復帰できるよう、職場の理解と配慮、万が一の備え、そして「障害年金」の知識が求められます。

今回は、障害年金を申請するためにポイントとなる、「初診日」と「保険料納付要件」について記載します。

ライフプランセミナー ①

ライフプランを日本語に訳すと「人生設計」もしくは「生涯設計」になります。東海ろうきんでは勤労者向けの「ライフプランセミナー」を開催しています。今回から、そのセミナーの内容を誌上セミナーとしてご紹介いたします。それでは、「ライフプラン」と「マネープラン」を一緒に考えていきましょう。

ライフプランの必要性

みなさんの人生を旅行にたとえて考えてみましょう。

- ① 行き先を考える ⇔ 夢・人生の目標を描く
- ② 日程を考える ⇔ 人生90年時代
- ③ 行き方を考える ⇔ 生き方考える
- ④ 予算を考える ⇔ お金の貯め方・使い方
- ⑤ 旅行へ出発する ⇔ ライフプランの実行



みなさんの人生も旅行計画と同じように、ライフプランを考えて、人生という旅の一步を踏み出しましょう。

セカンドライフを見据えたライフプランからの視点

(1) 現状を把握する

生活設計をする場合、まず大切なのは現状を把握して、将来を予測することです。

- ① わが家の資産状況 現状の資産（預金等）と負債（住宅ローン等）の状況をつかみます。
- ② 年間の収入・支出・貯蓄状況 ライフプランを考える「決算シート」を作成します。
- ③ これからのイベント予測 将来の変化を、とりあえず大まかにシミュレーションします。「やりたいこと」を書き出して「ライフイベント表」を作成します。

(2) これからのイベント予測とその費用

三大イベント（結婚・教育・住宅）と定年後のセカンドライフ

- ① 結婚資金 結婚準備・出産費用
- ② 教育資金 学校教育費・大学生の生活費・入学金
- ③ 住宅資金 住宅取得・リフォーム
- ④ セカンドライフ（老後）の生活費



「僕も家計が苦しい時があったけれど、乗り切ったよ」

家計見直しのポイント

- 夫婦・家族でライフプランを考える
ライフイベント表などで、いつ・何のためにいくら必要なのかをまとめ、いつまでにいくら貯めれば良いのか把握する。
- 毎月の貯蓄金額を決め、先取りする
収入から貯蓄金額と固定費（家賃やローン、水道光熱費、通信費など）を引き、残った金額でやりくりする方法を考える。
- 固定費の見直し
ムダが無い見直し、不要なら思い切って解約・売却し、必要ならしっかり比較検討。固定費は一度減らせば効果が長続きする。



「家計を見直してみませんか？」

「もし給料が下がったら」

ライフプランとマネープラン

みなさんは「大きなお金のかかる時」ですか、それとも「お金の貯め時」ですか？「ライフプランとマネープラン」の全体像をモデル夫婦の事例を使い、「大きなお金のかかる時」と「お金の貯め時」をイメージしていきます。



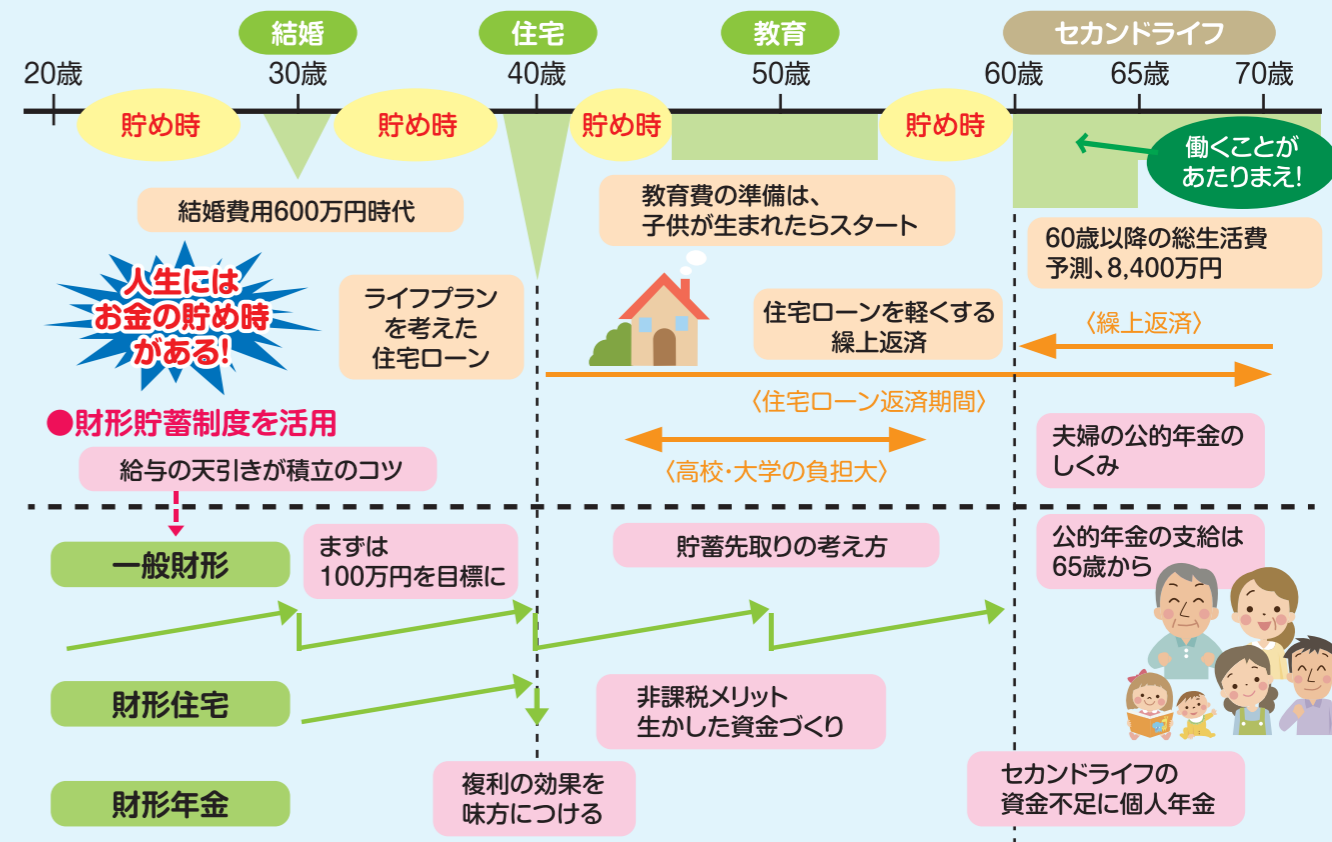
モデル夫婦の事例で描きました

- 夫は会社員、30歳で結婚し妻はパート勤務。
- 子供2人の夫婦、大学まで教育費負担。
- 夫は40歳で住宅取得し、60歳で定年退職。



結婚・教育・住宅・セカンドライフの「4大資金」と「年度収支がマイナスの年」を図に描き、マネープランのヒントをメモしました。この図から「大きなお金のかかる時」と逆に「お金の貯め時」がイメージできます。今は「大きなお金のかかる時」ですか、それとも、「お金の貯め時」ですか？人生において「大きなお金のかかる」ライフイベントとセカンドライフに対して、どれくらいの資金が必要かを知り、「お金の貯め時」を使って事前に積立てることが大切です。時間を味方につけて少しでも早くスタートしてください。

● 4大資金と年度収支がマイナスの時



財形貯蓄って？

毎月のお給料やボーナスなどの一時金から、あらかじめ決めた金額が天引き・積立できる貯蓄の仕組み

- ポイント① 職場でカンタン手続き！
- ポイント② ラクラク・確実に貯まる！
- ポイント③ 元本保証で安心！
- ポイント④ 非課税でオトク！

選ばれてNo.1! (ろうきん)の財形貯蓄



「おすすめの貯蓄方法ってある？」

「財形貯蓄のススメ」



家にまつわる
保障のヒント

火災保障に大切な要素

火災保障は、自宅が損害にあった場合に備えて加入するのが一般的ですが、自宅の火災が原因で近隣に損害を与えた場合の賠償責任について考慮されていないことも多いため、ぜひ確認しておきましょう。

火災保障の基本契約の範囲と失火と重過失

火災保障の基本契約は、自宅の損害に対する保障であり、近隣等に対する保障ではありません。また、その原因が過失のない「失火」であれば、自宅は保障されますが、「重過失」に該当すると自宅といえども保障はされません。

重過失とは「火災が発生しないよう細心の注意を怠った」と表現すると分かりやすいでしょう。例えば、「長時間てんぷら油の入った鍋を火にかけ、台所を離れたため過熱された天ぷら油に引火し、火災が発生した」などは代表的な重過失の事例です。

つまり、火災保障に入れば相当な不注意でも大丈夫…とはならない可能性があるのです。



近隣に被害を与えてしまった場合

自宅からの火災により近隣の家屋や家財に損害を与えてしまうこともあります。その場合に近隣から損害賠償を求められることもあります。法律上は「失火ノ責任二関スル法律(失火法)」により火災原因が失火の場合は損害賠償責任は発生しません。

つまり、法律上の責任がなく経済的な負担もありません。とはいえ、近隣に対して「道義的な責任は果たしたい」「その後の近隣との付き合いが心配…」と思う方も多いでしょう。その場合は「類焼損害保障特約(※1)」にも加入しましょう。

この特約は、自宅からの火災によって近隣の家屋とその家財に及んだ損害を保障するもので、近隣の方が火災保障に加入していない場合などに保障されます。

また、重過失により自宅が火災になり、近隣の家屋などに損害を与えてしまうこともあります。

この場合には失火法は適用されず、近隣に与えた損害に対しては賠償責任を負うため法律上の責任が発生し、経済的な負担が生じます。このような場合を考えると、ここでも類焼損害保障特約に加入していれば近隣の家屋やその家財に及んだ損害に対して保障がなされるので安心です。ただし、類焼損害保障特約は保障の対象が近隣の「家屋」と「家財」に限られている点は覚えておきましょう。

(※1) 共済団体や保険会社により名称は異なるが、いずれも「類焼損害」という言葉が付く。

お問い合わせは

全労済三重推進本部 TEL.059-227-6167
(三重県労働者共済生活協同組合)
〈受付時間〉平日9:00~17:00
(土・日・祝日、12月30日~1月3日は除く)

全労済は、営利を目的としない保障の生協として共済事業を営み、組合員の皆さまの安心とゆとりある暮らしをめざしています。出資金をお支払いいただいていた組合員になれば、各種共済をご利用いただけます。

保障のことなら
全労済
全国労働者共済生活協同組合連合会

あんしんのタネ 検索

右のQRコードからも「あんしんのタネ」をご覧ください。



近隣へ与える損害は家屋や家財のみではない

自宅からの火災を原因とする近隣への損害は家屋やその家財だけではなく、田畑の農作物や、駐車場の自動車に損害を与えることもあります。火災原因が失火であれば法律上の責任は発生しませんが、重過失の場合は賠償責任が発生します。これに対して給付されるのが「個人賠償責任共済(※2)」です。

個人賠償責任共済は、法律上の損害賠償責任を負う場合に保障され、法律上の損害賠償責任がないところに保障はされません。つまり「重過失」の場合は保障され、「失火」の場合は法律上の責任がないため保障されないということです。

そうすると類焼損害保障特約の方が良いように聞こえますが、類焼損害保障特約と個人賠償責任共済は保障の範囲が異なるのです。

類焼損害保障特約が近隣の家屋とその家財に限定されるのに対して、個人賠償責任共済は「他人」や「他人のもの」と幅広くするというのがおさえておきたい主な特徴です。

(※2) 共済団体や保険会社により名称は異なるが、いずれも「個人賠償」という言葉が付く。

加入するのは類焼損害保障特約か個人賠償責任共済か?

たとえば自動車補償を検討するときには、自分の車を補償する車両補償も、相手を補償する対人賠償、対物賠償も考えるでしょう。

火災などの場合は自動車事故のような頻度はないものの、ひとたび火災が発生すれば自動車事故以上に経済的な負担を強いられることもあります。また、自動車補償と比べても毎月の掛金はお手頃なので、類焼損害保障特約と個人賠償責任共済にはセットで加入しておくのが良いでしょう。

火災保障に加入するときは、自宅の損害だけでなく近隣に対しての損害も考慮しておきましょう。

	自分の住宅・家財	隣家の住宅・家財	隣家の車など
自分に重大な過失がない	新火災共済	類焼損害保障特約	隣家の車両保険(共済)など
自分に重大な過失がある	保障されない	個人賠償責任共済 類焼損害保障特約	個人賠償責任共済

このケースは失火責任法が適用されず賠償責任を負う場合、個人賠償責任共済も対象となります。両方加入していた場合は、個人賠償責任共済の支払いが優先されます。

★上図は、全労済の「住みいる共済」で、自宅が火元となった場合、「自宅」と「隣家」がどんな時にどの特約で保障されるのかを示したものです。

Copyright © 2018FPI-J.INC.All Rights Reserved.

NEW MODEL HOUSE

OPEN

7-7号地
建売住宅

45-11号地
建売住宅

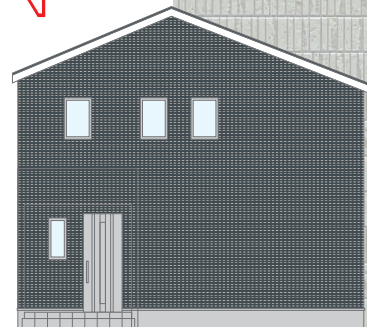
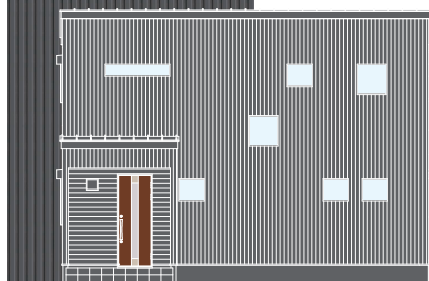
CUBE AXIA

ガルバリウム鋼板を採用した
スタイリッシュデザインの家

J-Humming

大空間吹き抜け
+
デザイン階段のある家

相可台
建売住宅 2棟



敷地面積/211.47㎡(63.96坪) ■ 延床面積/118.41㎡(35.81坪)

敷地面積/229.95㎡(69.55坪) ■ 延床面積/111.79㎡(33.81坪)

販売価格 2,890万円

例えば
2,890万円を
借り入れた場合
毎月返済 5万円 頭金 0円

販売価格 2,980万円

全居室 カーテン付き	リビング エアコン付き	オール 電化仕様	7-7号地 建売住宅 特別仕様	45-11号地 建売住宅 特別仕様	全居室 カーテン付き	リビング エアコン付き	オール 電化仕様
フッ素加工外壁材			ガルバリウム屋根[立平葺]	雨で汚れを流す外壁	軽くて地震に強い屋根材		
防火・断熱玄関ドア&玄関タッチキー			Low-Eペアガラス	防火・断熱玄関ドア&玄関タッチキー	Low-Eペアガラス		
電動シャッター(3ヶ所)*1ヶ所スリット電動式			傷に強いフローリング	電動シャッター(3ヶ所)	傷に強いフローリング		
食器洗い乾燥機(キッチン)			カラーTVホン	食器洗い乾燥機(キッチン)	カラーTVホン		
浄水器内蔵水栓(キッチン)			浴室暖房換気乾燥機	浄水器内蔵水栓(キッチン)	浴室暖房換気乾燥機		
カップボード			保温浴槽(システムバス)	カップボード	保温浴槽(システムバス)		

見学会場詳細図



■相可台団地概要●所在地/多気郡多気町相可台45-11他●交通/JR紀勢本線「相可」駅徒歩約8分、三交バス「多気町役場前」駅徒歩約8分●地目/宅地●用途地域/第一種低層住宅専用地域、第二種低層住宅専用地域●建ぺい率/60%●容積率/100%●造成完成/完成済●設備/中部電力、町営上水道、LPG集中方式、集中浄化槽●その他/団地管理組合加入金250,000円(税込)、管理費(月額)3,000円(税込)、松阪ケーブルテレビ(加入金・工事費・月額基本利用料が別途必要)、水道負担金:111,000円(税込)■建売住宅分譲概要●今回販売戸数/2戸●土地面積/211.47㎡(63.96坪)・229.95㎡(69.55坪)●建物面積/111.79㎡(33.81坪)・118.41㎡(35.81坪)●分譲価格/2,890万円・2,980万円(税込)●建物構造/木造2階建(枠組壁工法)●建物完成/平成30年3月完成●入居予定日/即入居可●建築確認申請/第29技建0352号(平成29年10月17日)、第29技建0389号(平成29年11月9日)●売主/45-11号地:三重県住宅生協、7-7号地:丸亀不動産有限公司(〒515-0011三重県松阪市高町450番地の1)宅地建物取引業免許三重県知事(14)第273号●販売代理/7-7号地:三重県住宅生協 ※掲載の返済例は、東海ろうきん住宅ローン(固定金利選択型3年/金利年0.74%/35年返済)を利用した当初3年間のケースです。平成

松阪 住まいの
情報センター ☎0598-25-0861
〒515-0821 松阪市外五曲町85-3 ■営業時間10:00~17:00【水・木曜定休日】

30年3月5日現在の店頭表示金利より、所定の条件を満たした場合に適用される最大引き下げ適用後の金利にて算出しています。※諸経費は含まれておりません。本内容は年収などにより異なる場合があります。※詳しくは係員へお気軽にご相談ください。■広告制作日/平成30年3月5日■広告有効期限/平成30年4月末日■先着順申込受付のため、売却済の場合はご容赦ください。

- 四日市住まいの情報センター ☎059-350-3355 〒510-0834 四日市市ときわ五丁目1-22
- 鈴鹿住まいの情報センター ☎059-379-5736 〒513-0834 鈴鹿市野野山四丁目18-10
- 津住まいの情報センター ☎059-233-3334 〒514-0116 津市夢が丘一丁目2-4
- 伊勢住まいの情報センター ☎0596-29-0720 〒516-0805 伊勢市御園町高向641-1

家も土地も もっと身近に ~すつと残したい 家づくり、街づくり~

JSK 三重県住宅生協

住まいに関することならなんでもご相談いただけます。

新築 建替え 増改築 リフォーム 不動産仲介

三重県住宅生協 検索

最新情報をチェック
したい方は即検索

こちらからも
最新情報をご覧
いただけます!

日本での役割を終えたランドセルをアフガニスタンの子どもたちに贈る 「思い出のランドセルギフト」



三重県勤労者福祉会館・管理事務所は、JOICFP(ジョイセフ)の信念に賛同し
「思い出のランドセルギフト」活動に協力しております!



ランドセルが、女の子の就学のきっかけに!

アフガニスタンでは23年間続いた内戦が2001年に終結したものの、教師や学校施設の不足、貧困などのため、いまだに多くの子どもが学校教育を受けられていません。旧タリバン政権時代には、女性が教育を受けることさえ禁止されていました。そのため**現在も若い女性の7割が読み書きができません**。ランドセルは大きく、光ってカラフルで、形に特徴があるためとても目立ちます。ランドセルの配布を始めて1年で、何もない農村地域ではたちまち学校へ通う子どもたちの象徴となりました。貧困のために同意しなかった親たちの間にも背負わせて勉強させてやりたいという気持ちが芽生えました。ランドセルを男女平等に配ることで、「女の子も男の子と同じように学校に通うのが当たり前」という考えが根付き始めています。ランドセルは、女の子が学校へ行くための、きっかけづくりに大きく役立っています。

勤福会館・管理事務所でランドセルを集約し、責任をもって送ります!

JOICFPの「思い出のランドセルギフト」のランドセル回収期間が、2018年3月10日から5月31日であることを受け、三重県勤労者福祉会館・管理事務所では、**5月21日(月)にランドセル回収受付を一旦終了し**、集約・確認・梱包作業を行います。この後、ランドセル1個につき海外輸送費1,800円と送付先の横浜までの宅配費用を(公財)三重県労働福祉協会が負担し、責任をもって送ります。また、梱包用の段ボール(ランドセル4個程度梱包可能)の確保にとっても困っています。段ボールのご寄付も大変助かります。皆さまのご理解とご協力をよろしくお願いいたします。



アフガニスタンの子どもたちが また数年使うことをご考慮いただき、下記をご確認ください。

- 肩ベルトが切れてしまいそうなヒビが入っていないこと。
- 皮の劣化等により、少しの摩擦で表面がはがれ落ちてこないこと。
- バックルがちゃんと閉まること。
- ×豚革製のランドセル**

※宗教上の理由により、豚革製のランドセルは贈れません。
豚革製かどうかは、ランドセルの裏蓋側でご確認ください。
写真のような毛穴があるのは豚皮製の特徴です。



お問い合わせは



**三重県勤労者福祉会館
管理事務所** (公財)三重県労働福祉協会
〒514-0004 三重県津市栄町1丁目891番地
TEL 059-225-2800
FAX 059-229-6378

★新品の学用品もランドセルの中に入れて贈ることができます。

【鉛筆(色えんぴつ、ボールペン含む)、ノート、消しゴム、下敷き、鉛筆削り(電動不可)】 ※記載以外は受付不可、学用品のみのご寄贈も承ります。

(A)		3		7		9	8
			3	4	1		
	5			2			3
6					1	(B)	
9	2		6	5		8	4
5		1	8	3		2	7
4	8		7			9	6
	6	9	4	2	8	5	3
		5	1	9	6		2

『はなしょうぶクイズ』
(A)(B)それぞれに入る数字を答えて下さい。

●応募要項●

- ☆官製ハガキ、またはメールで答え・郵便番号・自宅住所(アパート名など正確に)・氏名・組合名・機関紙に対するご意見・ご感想を書きそえて下さい。抽選で**20名の方に図書カードをお送りします**。
- ☆あて先: 〒514-0004 津市栄町1-891 三重県労働福祉協会 「はなしょうぶNo336」係
- ☆E-mail: mie-rofk@jasmine.ocn.ne.jp
- ☆締切: 4月25日(水)必着
- ☆当選者の発表は発送をもってかえさせていただきます。

皆さまからのご意見ご感想をお寄せください!

「はなしょうぶ」へのご意見やご要望etc...なんでも結構ですので、お待ちしております。 ご投稿いただいた個人情報は機関紙「はなしょうぶ」の掲載に使用するものです。