



勤労者地域づくり等参画支援事業

ガーデニング教室

H30.
12/8[±]

◆ガーデニング教室について
どのようなアレンジにするとか材料の
決定などいつ頃から準備されていますか？

10月くらいから講師の方(藤田花器さん)との調整を進めています。

イベントを通じて参加者同士の交流を深めていただき、余暇と心の充実を目的としています。12月開催ということで、お部屋や玄関に自身の作品を飾って頂き、「新春を華やかに迎える」をテーマに、参加者の個性を引き出せるよう、長持ちし多種多彩な材料をご用意させていただいております。

毎年、リピーターから新規参加者まで大変好評をいただいている鈴鹿地区労福協のイベントの一つです。



かわいい小物の販売も人気です。

◆苦勞する点や良かったと思う点は？

一番は安全にイベントが終えられるよう、レイアウトや重量物の運搬には注意しています。イベント後、会場の掃除は大変ですが(土ほこり)参加者の笑顔が何よりの原動力となり運営側としてもやりがいを感じています。

◆何か一言！

はなしょうぶの花言葉でもある「優しさ・思いやり」の心を一人ひとりが持ち、地域に根差した社会貢献・福祉・文体のイベントに取り組み、共助の輪を拡げていきます。

参加した人の声

毎年友達と参加することを楽しみにしています
(リピーター)

初心者でも楽しくつくれました

2人でこんな時間を過ごすことは日頃ないので良かったです
(夫婦参加)



三重県労福協

はなしょうぶ vol.338 (H30.10月発行)

■発行所／一般社団法人三重県労働者福祉協議会 津市米町一丁目891

Mail mie-rofk@jasmine.ocn.ne.jp

HP http://www.mie-rofkyo.jp

■編集責任者／清水 香月 ■発行責任者／木村 敬明

三重県労福協



秋・冬のイベントナビ

労福協では、8月以降事業計画に基づきいろいろな行事を開催してきました。
 災害ボランティア講座を8月18日(土)、9月1日(土)に、
 9月9日(日)には熊野市紀和町丸山千枚田において勤労者地域づくり等参画支援事業実行委員会・
 勤労者ゆとり創造基金協会が共催する「稲刈り体験事業」、
 さらには、はたらく仲間に役立つ「ライフプランセミナー」を9月29日(土)に開催しました。
 この秋、労福協・ゆとり協会の行事はまだ続きます。

第15回 熊野古道日帰りバスツアー

(ゆとり協会企画)

日時 2018年11月3日(土・祝)
 ※県下各地より出発

場所 秋の熊野古道 in ツツラト峠

内容 古道の歴史や文化を紹介する「語り部」と散策します。

募集 320名
 (募集期間は10月2日までとなっております。)



第17回 婚活事業「ハピマリ」

～スイーツで恋活しませんか～

日時 2018年11月17日(土) 14:00～

場所 フレックスホテル

内容 ブッフスタイルでスイーツを食べながら甘～い時間をお過ごし下さい。

参加人数 40名(男性20名・女性20名)

参加費 男性3,000円 女性1,000円

申込め切 10月25日(木) **まだ間に合います!!**

素敵な出会いをもとめてあなたも参加してみませんか?
 応募者多数の場合は抽選とさせていただきます。
 お問い合わせは三重県労福協まで



セカンドライフに役立つ ライフプランセミナー

～退職・再雇用を間近に控えた方などにオススメ!!～

日時 2019年1月19日(土) 13:00～

場所 三重県勤労者福祉会館 6階 研修室

内容 第1部 「わかりやすい年金制度について」
 講師:河合 恵美氏 特定社会保険労務士
 第2部 福祉事業団体のセミナーで学ぼう
 ◆安心できる資産運用!
 ◆生涯安心な保障!
 ◆生活にやさしい住まい!

申込期間 開催日の10日前まで
 お問い合わせは三重県労福協まで



各地区労福協では10月から12月「勤労者による地域づくり事業」を実施しています。

福祉事業推進強化月間(8月～12月)

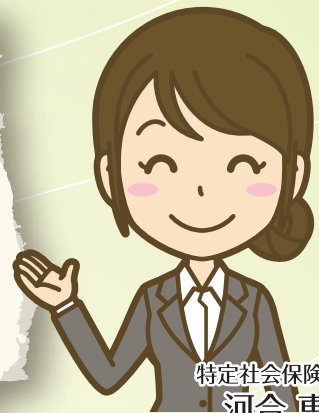
地区労福協では労金・全労済・住宅生協の事業推進支援強化のために、この期間中、チラシのポスティング行動や福祉学校・福祉研修会の開催を行っています。福祉事業推進にご支援ご協力をお願いいたします。





恵美先生の 年金講座

私たちの生活に身近な年金の話を中心にわかりやすく解説していきます。



特定社会保険労務士
河合 恵美
(三重県労福協アドバイザー)

第3回目は、障害年金の2種類の請求方法（「認定日請求（本来請求）」と「事後重症請求」）と他の公的給付との調整について説明したいと思います。

「認定日請求（本来請求）」と「事後重症請求」

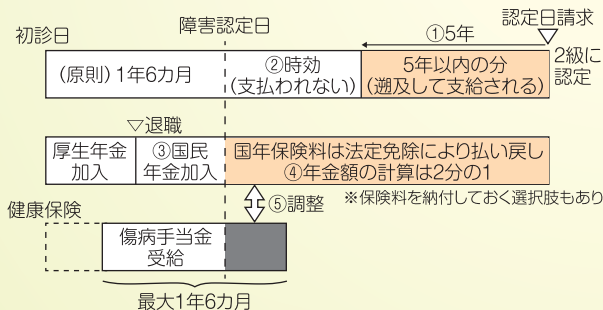
1. **認定日請求とは**、初診日から1年6カ月を経過した日、または1年6カ月以内にその症状が固定した場合はその日、をもって請求を行うものです。

<認定日の特例>

1年6カ月経過前に、以下に該当する場合は、その日を認定日とします。

特例措置（一部抜粋）

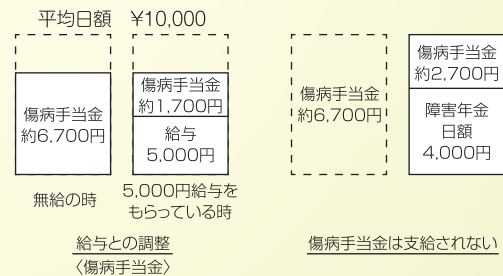
施 術	障害認定日とされる日
人工透析療法	開始から3カ月経過した日
人工骨頭、人工関節挿入置換	施術の行われた日
ペースメーカー、人工弁	装着日
在宅酸素療法	療法開始日
脳血管障害による運動機能障害	6カ月経過日以後の症状固定日



- 認定日請求が認められると、認定日に遡って障害年金が受給できます。
- ただし、時効があるため5年以前には遡りません。(請求は早めに!)
- その間に収めていた国民年金保険料については、法定免除となり、保険料が返金されます。
- ただし、法定免除期間は、老齢年金額への反映が2分の1になります。障害年金は、1年～5年の有期認定であることがほとんどですので、将来の老齢年金を満額にしておきたい場合は、そのまま支払っておく選択肢もあります。
- 健康保険の傷病手当金（以下2.で説明）との調整があります。

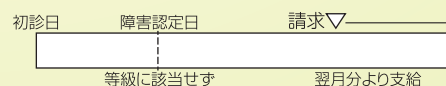
2. 健康保険の傷病手当金と障害年金の調整

- 傷病手当金とは、業務外の傷病により会社を休職する場合に、連続した3日間の休職後、4日目以降の休職の日より最大1年6か月間支給されます。この間の会社の給与は無給であるか、傷病手当金の額より少ない場合に限りです。傷病手当金を受給中に退職した場合でも、支給は継続されます。
- 障害厚生年金を受けられるようになると、傷病手当金は支給されません。ただし、障害年金（厚生・基礎）の360分の1の額が、傷病手当金の日額より低い時は、その差額が傷病手当金として支給されます。



3. **事後重症請求とは**、障害認定日に、法令に定める障害状態に無かった人が、その後、症状が悪化した場合に請求することができます。

- 認定は、請求月の翌月からとなり遡及支払いはありません。
- 65歳に達する日の前日(65歳の誕生日の前々日)までに請求が必要です。
- 老齢基礎年金を繰上げて受給している方は、事後重症請求はできません。



障害年金とは
病気や障害で働くことが難しくなった方に
支給される公的な補助金です。



今回は、他の給付との調整（続）と請求の流れについて記載します。

ライフプランセミナー 3

子どもが生まれたら18年後に大学入学が想定され、いつ教育費が必要なのか解ります。

今回はその費用負担がどの程度なのかを探ります。

また、「教育費はできるだけ早く貯めましょう」と言われますが、いくら貯めておくと安心なのか、どんな商品がいいのかを考えてみましょう。

教育資金の準備は子どもが生まれたらスタート

幼稚園から高校まで
学習塾費を入れて、
約800万円!

「学校教育費」「学校給食費」「学校外活動費」を合わせた子どもの学習費の総額は、オール公立の場合で約542万円、幼稚園と高校が私立の場合は約794万円になります。(文部科学省の平成28年度子どもの学習費調査)

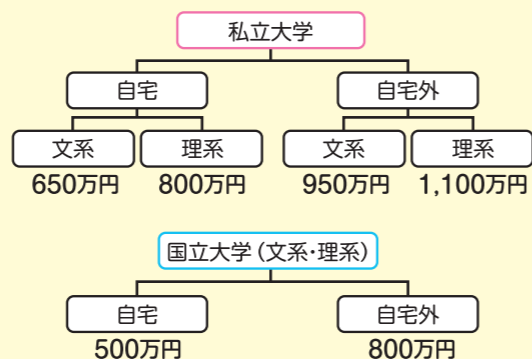
3年	公立 幼稚	70万円	私立 幼稚	145万円	私立 幼稚	145万円	私立 幼稚	145万円
6年	公立 小学	193万円	公立 小学	193万円	公立 小学	193万円	公立 小学	193万円
3年	公立 中学	144万円	公立 中学	144万円	公立 中学	144万円	私立 中学	398万円
3年	公立 高校	135万円	公立 高校	135万円	私立 高校	312万円	私立 高校	312万円
	合計	542万円	合計	617万円	合計	794万円	合計	1,048万円

大学の4年間で教育費の負担ピーク!

大学の学費等の負担は大きく、節約が難しいのも教育費の特徴です。「4年間の合計」を見ると、国公立・自宅で約500万円、私立理系・自宅外で約1,000万円強の費用がかかります。

4年間で1,000万円かかると想定すると、1年間で250万円の負担になります。大学生が2人重なると500万円になり短期間に集中してしまいます。そこに、住宅ローンの返済がある場合は家計の負担はさらに大きくなります。

さらに、教育費には①予備校 ②大学留年 ③ダブルスクール ④転校 ⑤留学 等の思わぬ費用負担が発生する事があり油断できません。



資料:文部科学省「平成23年度私立大学入学者に係る初年度学生納付金平均額の調査結果」(他で作成(概算))

子どもの教育費の貯め方

子どもの教育費は、いつから、いくらくらい、貯めたらいいか?

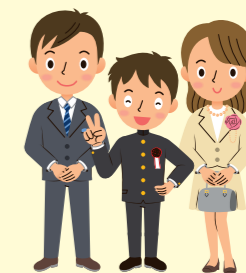
「子どもの教育費を貯めよう」というのは、高校卒業以降の進学資金のことを指します。高校までの学費や塾代は毎年の収入の範囲でやりくりし、大学や専門学校などにかかるお金を子どもが18歳までに1人300万円を目標に今から少しずつ貯めておくことで安心です。

家計の収支を考えると、子どもが小学生から中学生の間の「貯め時」を逃さないようにして、貯蓄力をつけてください。

「学資保険」で貯めるか? 「積立預金」で貯めるか?

低金利の時代の貯蓄型保険は低い金利が満期まで固定されます。学資保険で貯めると解約しにくいので確実に貯められ、万一契約者の親が死亡したらその後の保険料の払い込みが免除されたりします。学資保険は「払いながら」「貯めていく」ことができるように、18年間毎年払い続けられる保険料に止めておくことがポイントです。

一方、銀行などの「積立預金」のメリットは積立額を自由に変更できることです。



「学資保険」と「積立預金」を比べてみると...

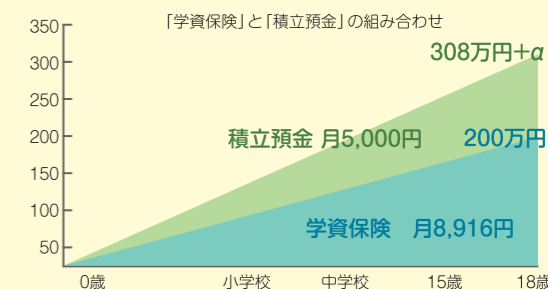
	学資保険	積立預金
貯蓄性	現在の超低金利を満期まで固定する	現在は超低金利だが、将来金利が上がったときに預け替えることができる
途中解約	途中解約すると元本割れする	途中解約で元本割れすることはない
毎月積立額の変更	契約時の保険料は原則として変更できない(変えるときは保険金額の減額を伴う)	積立額は自由に変更できる
親の死亡保障	保険料払い込み期間中に契約者である親が死亡すると、その後の保険料の払い込みは免除される	保険ではないので死亡保障はない
名義	契約者は親、保険の対象者(被保険者)は子ども	親の口座から、子どもの口座に自動積立をできる銀行が少ないので、親の名前で積み立てる

「学資保険」と「積立預金」を組み合わせると教育費を貯めよう!

このプランは、子どもが18歳までに「308万円+a」が貯まります。

「学資保険」 子どもが生まれてすぐに、18歳満期・受取り額200万円に加入します。保険料は月に8,916円です。
※契約者は父親30歳・S生命保険の例です。

「積立預金」 同時に毎月5,000円の積立をを始め、お年玉やお祝い金なども入金します。
5,000円×12カ月×18年=108万円(元金)



東海ろうきん

教育ローン

東海ろうきんの財形貯蓄・エース預金・子ども積立預金「おやごころ」(解約後5年以内の方を含む)・iDeCo(個人型確定拠出年金)に契約者 限定特典

年間6万円以上のお積立で、またはiDeCoをご契約でさらに年0.2%金利を引下げ!

※融資申込者の同居家族がご契約されている場合も対象となります。

※一般勤労者の方で、現在東海ろうきん住宅ローンをご利用、かつ給与振込をご指定されている方については、会員組合員の金利でご利用いただけます。

※金利はご融資の金利が適用されます。

※融資金利・融資条件等については、金利環境等により変更する場合がございます。

※審査の結果等によっては、ご利用いただけない場合もございますので、予めご了承ください。

※詳細につきましては、店頭商品概要説明書をご用意しております。

◎ご利用いただける方:東海ろうきんの会員組合員、東海ろうきんに出資加入している地域生活協(地域に居住する消費者を対象とした生活協)の組合員、または愛知・岐阜・三重県内に在住もしくは在勤の方(自営業者の方は除く) ◎ご融資金額:2,000万円以内 ◎返済期間:固定金利10年以内、変動金利20年以内 ◎担保:保証人:原則不要

授業料や教科書等の学用品の購入、下宿の敷金・礼金等にもご利用OK!

東海ろうきん お客さまセンター ☎0120-226616 平日9:00~18:00 (土・日・祝日除く)

他の金融機関と比較してみてください!

東海ろうきんなら保証料・手数料0円

固定金利 (10年以内)

年2.8%~3.8%

(5年返済・全額借入・生組借入の方の適用) [一般勤労者の方の場合]

変動金利 (20年以内)

年2.7%~3.2%

(貸付借入・生組借入の方の適用) [一般勤労者の方の場合]

お申込時のご希望に基づき、審査結果によっては、上記金利+年1.5%の適用金利でご利用いただけます。

Webで事前審査・申込みができます!!

※詳しくは東海ろうきんホームページをご覧ください。

東海ろうきん

東海ろうきん

おやごころ

教育資金等のご準備に

子ども積立預金

毎月1,000円からお積立が可能! お積立中でも一部お支払が可能! お積立中でもお積立額の変更が可能!

新規ご契約の方に! もれなく「通勤ケース」をプレゼント!

2018年4月2日(月)~2019年3月29日(金)に、東海ろうきんの子ども積立預金「おやごころ」を年間積立金額6万円以上で新規ご契約いただいた方に『今治タオル』プレゼント!(600円相当) ※予告なく商品が変更になる場合がございます。

東海ろうきん お客さまセンター ☎0120-226616 平日9:00~18:00 (土・日・祝日除く)

エース預金 店頭表示金利に

年0.05% 上乗せ

上乗せ金利は予告なく変更する場合がございます。

2018年4月1日作成

■ご利用案内

ご利用いただける方	①個人のお客様で、満15歳未満のお子(お孫)様のご両親等保護者の方または祖父母の方 ②出生予定の子のご両親または祖父母の方 ※母子手帳にて、交付日・交付番号・母姓の氏名を確認させていただきます。
積立期間	3年以上(普通預金から自動振替)
満期日	お子(お孫)様の満18歳の誕生日以内の範囲で設定していただけます。出生前申込みの場合は、出産予定日を誕生日とみなします。 ※出産予定日が前後した場合でも、満期日の変更はいたしません。
ご確認いただきたい事柄	<ul style="list-style-type: none"> お預入れ金利は、初回お預入れの満期日まで適用されます。満期経過後は満期経過時点のお預入れ金利が適用されます。(ただし、預入期間が2年以上3年未満の預入明細については、満期日が数ヶ月繰り上げされることがあります。) お子(お孫)様一人につき1口座とします。 店頭表示金利および上乗せ金利は税引前であり、お利息には20.315%の税金がかかります。 満期日前に解約する場合は、本商品の金利は適用されず、中途解約日における当金庫所定の中途解約金利が適用となります。 口座開設、お預入れ、お支払いは店頭窓口にお申し付けください。なお、口座開設後は、ろうきんのATM、テレフォンバンキングでもお預入れいただけます。 金利情勢により、金利上乗せ幅の変更又は本商品のお取扱いを中止させていただく場合がございます。 店頭表示金利は毎週見直しを行います。 本商品は、預金保険の対象であり、同保険の範囲内で保護されます。 このご利用案内において、保護者とはお子様の親権者または法定代理人をいいます。 詳しくは東海ろうきんホームページまたは店頭備え付けの説明書をご覧ください。

自分で行う災害への備え

※気象庁ホームページ「大雨や台風に備えて」より作成



台風や大雨は、毎年大きな被害をもたらします。警報などの防災気象情報を利用して、被害を未然に防いだり、軽減することが可能です。テレビやラジオなどの気象情報に十分注意してください。台風や大雨の危険が近づいているというニュースや気象情報を見たり聞いたりしたら、災害への備えをもう一度確認しましょう。

1. 家の外の備え

大雨が降る前、風が強くなる前に行いましょう。

- 窓や雨戸はしっかりとカギをかけ、必要に応じて補強する。
- 側溝や排水口は掃除して水はけを良くしておく。
- 風で飛ばされそうな物は飛ばないように固定したり、家の中へ格納する。

2. 家の中の備え

- 非常用品の確認
 - ・懐中電灯 ・携帯用ラジオ(乾電池)
 - ・救急薬品 ・衣類 ・非常用食品
 - ・携帯ボンベ式コンロ ・貴重品など
- 室内からの安全対策
飛散防止フィルムなどを窓ガラスに貼ったり、万一の飛来物の飛び込みに備えてカーテンやブラインドをおろしておく。
- 水の確保
断水に備えて飲料水を確保するほか、浴槽に水を張るなどして生活用水を確保する。

3. 避難場所の確認など

- 学校や公民館など、避難場所として指定されている場所への避難経路を確認しておく。
- 普段から家族で避難場所や連絡方法などを話し合っておく。
- 避難するときは、持ち物を最小限にして、両手が使えるようにしておく。

リュックサック

食料品等

- 飲料水
- 乾パンやクラッカーなど
- レトルト食品、缶詰
- 粉ミルク、哺乳ビンなど

日用品

- ナイフ、缶切り
- 鍋や水筒
- 懐中電灯
- ラジオ
- 電池
- ロープ
- マッチやライター
- 使い捨てのカイロ
- ティッシュなど
- 筆記用具
- ごみ袋

その他

- 防災頭巾やヘルメット
- 予備の眼鏡など
- 地図

医薬品等

- 救急医薬品
- 常備薬
- マスク
- 紙おむつ
- 生理用品

貴重品、お金

- 現金(小銭も)
- 預金通帳など
- 印鑑
- 健康保険証など
- 身分証明書

衣服

- 下着
- タオル
- 寝袋
- 雨具
- 軍手
- 靴



災害・避難カード

どのような避難行動をとれば良いか、立退き避難をする場合にどこに行けば良いか、避難に際してどのような情報に着目すれば良いかは、お住まいの地域や想定される災害毎に異なります。

自治体から避難勧告などが発令された時に、適切な避難行動をとるため、あらかじめ想定される災害ごとに右記のような「災害・避難カード」を作成し、災害に備えましょう。

災害・避難カード(例)

[〇〇市〇〇町〇丁目〇番地〇号:避難が必要となる災害と避難方法など]

災害	避難行動	注視する情報
A川の洪水	自宅2階	洪水警報の危険度分布
B川の洪水	〇〇避難場所	B川氾濫危険情報
土砂災害	△△避難場所	土砂災害警戒情報

お問い合わせは

全労済三重推進本部
(三重県労働者共済生活協同組合)

TEL.059-227-6167

受付時間 平日 9:00~17:00
(土・日・祝日、12月30日~1月3日は休業)

広告番号
245100

保障のことなら
全労済
全国労働者共済生活協同組合連合会

全労済は、営利を目的としない保障の生協として共済事業を営み、組合員の皆さまの安心とゆとりある暮らしをめざしています。出資金をお支払いいただいて組合員になれば、各種共済をご利用いただけます。

全労済の住みある共済

火災共済・自然災害共済
風水害等給付金付火災共済・自然災害共済・個人賠償責任共済

住まいの生協
住宅生協

住木無垢 まの垢 いの



MODEL HOUSE

NEW OPEN

長期優良住宅仕様・省令準耐火仕様

※掲載の写真は今回ご覧いただくモデルハウスと同仕様のモデルハウス実例、及び商品写真です。実際とは異なります。

10月
6・7・8
土 日 月
開催時間
AM10:00~PM5:00



モデルハウス 完成見学会

上記日程後は現地にスタッフは常駐しておりません。
下記へお問い合わせの上ご来場願います。

お問い合わせ先 鈴鹿住まいの情報センター
☎059-379-5736
〒513-0834 鈴鹿市庄野羽山四丁目18-10 定休日[水・木曜日]

四日市住まいの情報センター ☎059-350-3355 〒510-0834 四日市市ときわ五丁目1-22	津住まいの情報センター ☎059-233-3334 〒514-0116 津市夢が丘一丁目2-4	松阪住まいの情報センター ☎0598-25-0861 〒515-0821 松阪市外五曲町88-3	伊勢住まいの情報センター ☎0596-29-0720 〒516-0805 伊勢市御園町高向641-1
--	---	--	--

家も土地も もっと身近に ~ずっと残したい家づくり、街づくり~
JSK 三重県住宅生協
 住まいに関することならなんでもご相談いただけます。
 新築 建替え 増改築 リフォーム 不動産仲介

ホームページ・SNSで最新情報更新中!

 三重県住宅生協 検索



(公財)三重県労働福祉協会 文化事業のお知らせ



毎年多くの方に好評いただいております、プリザーブドフラワー・アート（アレンジメント講座）、新企画「ハーバリウム・レッスン」を開催いたします。今回はどちらもクリスマス・アレンジに挑戦いただきます。このお知らせではアレンジメント画像をお知らせできませんが、準備整次第WEBやチラシなどでお知らせいたします。皆さまのご参加をお待ちしております。

「プリザーブドフラワー・アート」

～ Happy Christmas arrangement ～



2018年11月18日(日)
受付13時～ 開始13時30分(所要約90分)
三重県勤労者福祉会館 6階 講堂
津市栄町1丁目891番地



- 講師 Franllure主宰 橋本美帆 さん
- 参加費 2,500円(前納)
- 募集人数 30名 ※応募多数のときは抽選
- 申込方法 はがき 又は FAX
- 申込受付期間 10月15日(月)9時～11月5日(月)17時まで



※イラストはイメージです

「ハーバリウム・レッスン」

～ Very merry Christmas ～



2018年11月18日(日)
受付10時～ 開始10時30分(所要約60分)
三重県勤労者福祉会館 6階 研修室
津市栄町1丁目891番地



- 講師 Franllure主宰 橋本美帆 さん
- 参加費 2,000円(前納)
- 募集人数 30名 ※応募多数のときは抽選
- 申込方法 はがき 又は FAX
- 申込受付期間 10月15日(月)9時～11月5日(月)17時まで

※イラストはイメージです



地域学フェスティバル

今年もブース出展します!!

県下の勤労者皆さまの文化的地位向上に寄与することを目的として、県規模の生涯学習・文化イベントである三重県生涯学習センター主催「地域「学」フェスティバル」に出展し、今年度で6回目を数えます。毎年、出展規模・内容を拡充し、ブース内でさまざまな体験をしていただけるよう工夫を凝らしています。10月14日(日)はぜひ地域「学」フェスティバルに足をお運びください。

2018年10月14日(日)

10時30分～16時 ※雨天決行

三重県総合文化センター内
津市一身田上津部田1234



- 出展内容(予定)
- ①ミニ・ハーバリウム体験(200円)
 - ②らくがきせんべい体験(無料)
 - ③さとのパン販売
 - ④地元産野菜の販売

わくわく☆KIDS CRAFT

～ キッズ・クラフト ～

お子様向け(4才位から小学6年生まで)の手づくり体験の場、大人気「ゼリー・キャンドル作り」を新しく企画しました。子どもたちが思い思いに選んだ魅力的な素材をキャンドルに詰め込みます。このお知らせでは作品画像をお知らせできませんが、準備整次第WEBでお知らせいたします。皆さまのご来場をお待ちしております。



2018年10月20日(土)

10時～16時 ※雨天決行

三重県総合文化センター内
津市一身田上津部田1234



ふきの藤主催『夢の手づくり市』※ブース出展

※イラストはイメージです

- 講師 RosyRose主宰 藤田尚子 さん
- 体験参加費 500円

《お問い合わせ》は…

公益財団法人 三重県労働福祉協会

〒514-0004 三重県津市栄町1丁目891番地

TEL 059-228-7973 FAX 059-229-6378

くわしくはWEBをご覧ください!

http://www.mie-kinfukukyo.or.jp/kaikan/

	4						
	3	9			6		
				5		7	
1	5			2			
			(A)				4 9
							6
7						2	
				4			
2				3			(B)

『はなしょうぶクイズ』
それぞれに入る数字を答えて下さい。

●応募要項●

- ☆官製ハガキ、またはメールで答え・郵便番号・自宅住所(アパート名など正確に)・氏名・組合名・機関紙に対するご意見・ご感想を書きそえて下さい。抽選で20名の方に図書カードをお送りします。
- ☆あて先：〒514-0004 津市栄町1-891 三重県労協 「はなしょうぶNo338」係
- ☆E-mail: mie-rofk@jasmine.ocn.ne.jp
- ☆締切：10月25日(木)必着
- ☆当選者の発表は発送をもってかえさせていただきます。

前月号(No.337)のクイズには30名の方からご応募いただきました。貴重なご意見・ご感想をいただきありがとうございます。

皆さまからのご意見ご感想をお寄せください!

『はなしょうぶ』へのご意見やご要望etc…なんでも結構ですので、お便りお待ちしております。ご投稿いただいた個人情報は機関紙「はなしょうぶ」の掲載に使用するものです。