



## ◆ボランティア活動の具体的な内容を教えてください。

中勢地区労福協では、地域ボランティア活動と被災地支援ボランティア活動の大きく2つのボランティア活動をおこなっています。毎年会員組合員やご家族、自治会と連携した海岸清掃の実施や、役員中心となりますが、大きな自然災害に見舞われた地域のボランティア活動に参加をしています。

被災地ボランティアの具体的な内容としては、ボランティアセンターに出向き、ボランティアを必要としている方の作業内容と必要人数についてマッチングがされたあと、被災者宅に出向きます。被災した家から家具や家財等を外へ運び出す作業や、水害被害の家屋では汚泥をかき出すなどの作業を行い、集積所へ運搬します。

## ◆今までに訪れた場所を教えてください。

震災ボランティアとして熊本県益城町へ、水害のボランティアとして岡山県真備町・広島県呉市にいきました。

## ◆苦労する点を教えてください。

ボランティアを募集して何人が集まるかによって、現地までの移動手段が問題で、それによって経費はどれくらい必要か、また、被災地がいつまでボランティアを必要としているか、素人が行える単純な作業があるかなどの調整に苦労します。



## ◆過去に印象的な体験はありますか？

災害で亡くなられた方が近くにお見えになったという話を聞

いたり、新築したばかりの家や、リフォームをしたばかりの家が被災したりしたことも気の毒に思いますし、特に、水害被災地では家屋の再建も難しい方や家財道具のほとんどが使えない状況も多く見られ、マスコミの報道が少なくなっても、そこに暮らす方たちの災害は続いているのだと実感させられます。

## ◆読者に訴えたい事はありますか？

実際に現地に行き、被災状況を目の当たりにすると被害の深刻さがよくわかり自然の恐ろしさがはつきります。「まさかこの場所で災害に合うなんて…」といった声も聞きますし、水道が復旧しない状況や被災ごみの収集などの遅れについての不満も耳にします。自分たちが住む場所を選ぶ大切さや、暮らしている地域が地震や水害に対してどのように対応できるのかをもっと真剣に考えなければならないと思います。

また、被災された方の状況を自分に置き換えた時、一人ではどうしようもない現実に呆然としてしまい、これからの生活再建など絶望してしまうのではないかと感じてしまいます。

そのような状況ですが、本当にたくさんのボランティアの方が様々な形で支援に訪れていたり、現地に行くことが出来なくても募金や支援物資を送ってくれたりすることなどが、被災者を勇気づけることに繋がっていると感じます。

自分ができる支援をおこなうこと、その気持ちを持ち続けることが大切だと思います。

## ◆何か一言！

中勢労福協では、毎年、地域のボランティアとして、海岸清掃を行っています。来年度は、御殿場海岸の清掃を行い、その後には潮干狩り体験も企画しています。すぐ近くにある豊かな自然を大切に活動も行っていきますので、興味のある方はふるってご参加いただきたいと思います。



労働者自主福祉運動の推進で

# 共助の輪

を拡大しよう!

### 運動の基盤強化と労働者自主福祉事業の推進で共助の輪を拡大する取組み

#### (1) 福祉事業団体の利用促進

- ① 「福祉事業推進強化月間」の設定と取組み
- ② 労働者自主福祉シンポジウムの開催

#### (2) 地区労福協・事業団体地区推進機構と連携強化を支援

#### (3) 会員拡大行動の推進支援

- ① 重点行動月間の設定
- ② 地区労福協が主体とする拡大行動の支援

#### (4) 地区労福協への支援強化

- ① 事務局体制の充実支援
- ② 書記研修会の開催

#### (5) 効率的な財政運営



労働者自主福祉シンポジウム



イ、退職準備セミナーの開催

- ② 地区労福協清掃行動に対する支援
- ③ 防災・減災意識の啓発と啓蒙の講演会の開催
- ④ 労福協が実施する「福祉施設等へのボランティア活動」の支援検討

#### (5) 関係団体への支援・連携

- ① (公財) 労働福祉協会の文化事業に対する支援
- ② 勤労者サービスセンターとの連携
- ③ 三福連OB会(連合・労福協・事業団体OB)への支援
- ④ 高退福共・友誼団体との連携
- ⑤ NPO等の新たな団体への支援模索

### ライフサポート事業の推進と社会的連帯・社会貢献活動の推進

#### (1) 「暮らし何でも相談会」事業の推進

- ① 暮らしほっとステーションみえの運営充実
- ② 関係自治体との連携強化

#### (2) 「素敵な出会いの場」提供事業の実施

- ① 実行委員会・企画会議の開催
- ② 地区労福協が開催する「婚活」への支援検討

#### (3) 社会的連帯活動

- ① 中央・中部労福協との連携による社会的運動の推進
- ② 地区労福協・福祉事業団体と連携した「勤労者福祉に関する政策制度要請」
- ③ 三重県協同組合連絡協議会への参画と協同組合の理念を啓発する取組み
- ④ 友好交流協定に基づく国際交流への参加・派遣

#### (4) 地域社会への貢献活動

- ① 地域社会と連携した「県補助事業」の推進



地域づくり事業(丸山千枚田刈り)

ア、地区実行委員会(地区労福協・連合地協)が主催する地域づくり事業の開催

### 運動の原点を考えた次世代に継承する取組み

#### (1) 地区労福協福祉研修会・福祉学校への支援

- ① 県労福協三役等による出前講師の派遣
- ② 中央労福協が発刊する研修教材の活用

#### (2) 「労働運動・労働者福祉運動の歴史と理念、リーダー養成講座」への参画

- ① 中部労福協主催の研修会へ参画

#### (3) 研修会の充実強化

- ① 地区労福協役員・事業団体職員合同研修会&交流会
- ② 事業団体職員学習会
- ③ 勤労者福祉に関連した政策福祉研修会

#### (4) 広報活動の充実

- ① 機関紙とHPの充実
- 「労働者福祉チラシ」の作成及び配布の徹底

#### (5) 会員相互の親睦・交流事業の開催

- ① スポーツ交流会の開催

#### (6) 一般社団法人 三重県労働者福祉協議会

#### 10周年記念行事

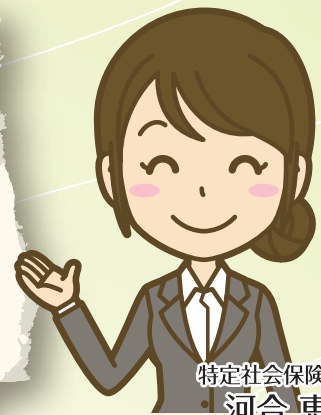
- ① 予算計画、事業内容の検討(プロジェクト立上げ)





# 恵美先生の 年金講座

私たちの生活に身近な年金の話を中心にわかりやすく解説していきます。



特定社会保険労務士  
河合 恵美  
(三重県労協アドバイザー)

第5回目は、「定年後の働き方についての相談事例」をご紹介します。

## 「働き方」と「年金」のしくみ

### Aさんからの相談

私は、昭和34年6月10日生まれ、今年(2019年)6月末で定年を迎えます。定年時点の、私の給与は45万、厚生年金加入期間は、478月となります。会社からは、60歳以降の契約について、次のような提示がありました。

- ・契約は、半年ごとの更新制であること
- ・65歳まで、更新時に、次のどちらかの契約形態を選択できること
- ①1日8時間 月23日勤務 月給23万 厚生年金・健康保険加入
- ②1日8時間 月13日勤務 月給13万 厚生年金・健康保険加入なし



### 質問

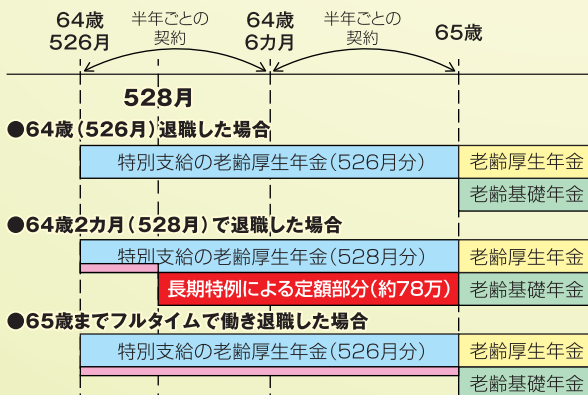
年金が受け取れるまではフルタイムを選択し、その後は、65歳前に退職して、余暇を楽しもうと思っています。

何か考慮しておくことはありますか？

### 回答

Aさんの年金受給開始年齢は64歳です。また、64歳2か月で、44年(528月)となりますので、厚生年金加入期間が528月以上になってからの退職の場合、長期特例として、定額部分が受け取れるため有利です。(下図参照)

但し、半年ごとの契約更新とのことですから、ピッタリ528月時点で退職を検討する場合は、あらかじめ、会社と契約期間の話し合いを行いましょう。



例: 給与24万、年金月額8万の場合【(24+8)×28万】÷2=2万停止

### 解説

①年金の受給開始年齢は、生年月日によって、段階的に引き上げられています。

昭和36年(女性は昭和41年)4月2日以降の生年の方は、65歳から、加入歴により、厚生年金と国民年金が受け取れます。

一方、昭和34年(女性は昭和39年)4月2日～昭和36年(同41年)4月1日生まれの方は、64歳から、特別支給の老齢厚生年金\*1が受け取れます。

\*1. 厚生年金に加入した期間が12カ月以上ある場合のみ

②44年(528月)の長期特例は、65歳前に年金が受給開始になる方の特例です。

要件としては、厚生年金加入期間が44年以上あり、厚生年金に加入していないことが必要です。Aさんのケースでは、65歳までフルタイムで働いた場合、長期特例が受けられないだけでなく、65歳までは、給与と年金の月額で28万円を超える部分の年金が停止され、受給できません。

③65歳未満で在職期間中、雇用保険の「高年齢雇用継続基本給付金」が受給できる可能性があります。こちらも年金との調整があります。

④65歳前に退職し、失業保険(雇用保険の基本手当)を受ける場合、その期間、年金は、全額支給停止されます。(年金は課税、失業保険は非課税です。)

定年が近づいたら、働き方やライフスタイルについて、検討しておきましょう。

次回は、「遺族年金のしくみ」について記載します。



# ライフプランセミナー 5

悪質商法やお金に関するトラブルには、何時、巻き込まれるかわかりません。  
いざという時、どこに相談したらいいのかわからないのか？ どう解決すればいいのかわからないのか？  
今回から、いろいろなマネートラブルに関する問題について考えてみましょう。

## こんな手口、あんな手口 若者が狙われている!

「キレイになりたい」「異性から好かれない」「お金持ちになりたい」...誰もが抱いているそんな願望につけこむのが悪質商法です。とくにクレジット契約ができる20歳を過ぎたばかりの若者が狙われています。  
とにかく相手は人をだますプロ。「自分だけは大丈夫」という人ほど危険です。手を替え品を替えて現れる「だまし」の手口、でも根は同じなのです。

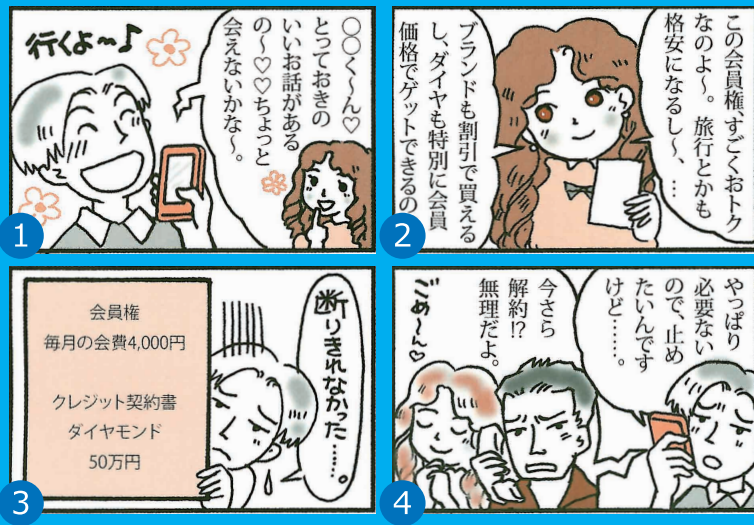
### 甘い言葉にはご用心!

見知らぬ人から突然電話で誘われ、行って見たら会員権やアクセサリ、版画などを売りつけられた。これがアポイントメントセールスです。呼び出す口実は「あなたが選ばれました」とか、異性からの「会いたい」という甘い言葉。断りたくても「契約するまで帰れない」雰囲気...。  
最近はSNSを利用して、販売目的で近づくケースも増えています。いずれにしても断る勇気が大切です。

### もしも被害にあったら

いったん契約したら、一方的にやめることはできません。しかし、契約内容や方法に問題があれば「消費者契約法」「特定商取引法」を活用して解約や取り消しができます。契約から8~20日以内なら無条件に取り消しができるクーリング・オフ制度もあります。契約した事業者が閉鎖したり雲隠れした場合、クレジット会社への支払いを停止しなければなりません。同様に商品に問題があったり、販売時にウソをつかれた場合もクレジット会社への支払い停止を求めることができます。  
解約したいと思ったら、ひとりで悩まずに、まず最寄りの消費者生活センターなどに相談しましょう。早ければ早いほど解決の方法も見つけやすいです。

### アポイントメントセールス「断れないよ...」



### デート商法「これってナンパ？」



### 相手は「だましのプロ」

世の中にはあの手この手で高額の商品やサービス売りつける悪質商法が後を断ちません。強引にクレジット契約を結ばされ、返済に行き詰まり多重債務に陥る例もあります。  
「自分は大丈夫」と思っている相手はだましのプロ。納得できない契約は絶対にしない、という心がまえが必要です。仮に契約してしまっても解約や取り消しなどの解決策があります。

### キャッチセールス①「興味あるし...」



### 狙われる、その手口は?

街を歩いていると「ちょっとアンケート」「ちょっと時間ある?」と呼びとめられます。「景品をあげる」「無料のお肌診断を」と言葉巧みに近くの事務所や店に連れていき、数人で囲んで断りきれない雰囲気をつくり、高額の商品やサービスを契約させるのがキャッチセールスです。痩身エステ、健康食品、ダイヤモンドのネックレス、英会話などがよくあるケースです。

### キャッチセールス②「英語ができたら」



東海ろうきん 2019年 2019年 3月1日(金) ▶ 7月31日(水)

フレッシュキッズキャンペーン

キャンペーン期間 生活応援運動

キャンペーン対象の方 2019年4月1日現在で満18歳以上30歳未満の方

A 給与振込 B ろうきんダイレクト※1 C 財形貯蓄 または エース預金※2

※1 フレッシュキッズキャンペーンの対象は、インターネットバンキングをご契約の方に限ります。  
※2 年間積立額60,000円以上のご契約の場合となります。

キャンペーン期間終了時に上記商品A・B・Cすべてをご契約いただいている方の中から抽選で豪華アイテムプレゼント! ※イラストはイメージです。

1等 スマートウォッチ (50,000円相当) 2等 千葉県有名テーマパークペア1DAYパスポート (15,000円相当) 3等 Amazonギフト券 (3,000円分)

5名様 20名様 100名様

人気アイテムが当たるチャンス!!

新入組合員の方は 普通預金 財形貯蓄 エース預金

※中途採用および一般勤労者のうち新入社員の方を含みます。

キャンペーン期間中に上記商品の中から1つ以上新規でご契約いただいた方全員に シャチハタ(株)製 朱肉付きワンタッチ式印鑑ホルダー お手持ちのハンコを入れるだけ!

「ハンコ・ペンリ」プレゼント!!

※色はお選びいただけません。  
※上記商品を複数ご契約いただいた場合でもおひとり様お1つ限りさせていただきます。

※当選本数はおひとり様1本となります。※重複当選された場合は、上位の商品を当選品とさせていただきます。

キャンペーン詳細は、東海ろうきんホームページでご確認ください。

●詳しくは東海ろうきんの窓口、またはお客さまセンターまでお問い合わせください。  
東海ろうきん お客さまセンター 0120-226616 平日9:00~18:00 (土・日・祝日除く)

東海ろうきん 検索 https://tokai.rokin.or.jp 2019年1月25日作成



# もしもの災害備えカレンダー

島国であることや気候の特徴から災害大国とも呼ばれるほど、日本は1年を通じて「もしも」が起きる可能性があります。新年度になったタイミングで、「もしも」について考えてみませんか？

4

5

## 豪雨

## 火災



春先は火災の発生率が高い!!

梅雨の影響で  
どんどん雨が  
多くなって...



7

8

## 台風



頻発する台風や  
豪雨が心配

## 大雨



秋雨前線で  
雨量が上昇!

11

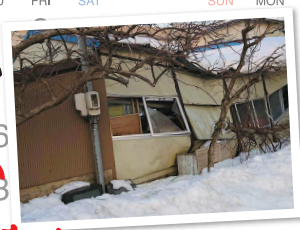
## 地震

季節や場所を  
問わず予測も  
つけられない!!



1

## 雪害



雪害が  
増える時期...

2

そ、備えて  
おかなきゃ!



※過去の災害データなどから作成したイメージです。このとおりに災害が起きるわけではありません。

万一の火災や自然災害に備える「住まいの保障」に関するご相談は全労済まで

全労済三重推進本部 (三重県労働者共済生活協同組合)  
TEL.059-227-6167  
受付時間 平日 9:00~17:00 (土・日・祝日、12月30日~1月3日は休業)

広告番号  
245101

保障のことなら  
**全労済**  
全国労働者共済生活協同組合連合会

全労済は、営利を目的としない保障の生協として共済事業を営み、組合員の皆さまの安心とゆとりある暮らしをめざしています。出資金をお支払いいただいて組合員になれば、各種共済をご利用いただけます。

**全労済の住みいる共済**  
火災共済・自然災害共済  
風水害等給付金付火災共済・自然災害共済・個人賠償責任共済



夢が丘2-38-4号地  
モデルハウス【夢ふぁみんぐ】

**YUME**  
faming

家族のうれしいが  
詰まった住まい

MODEL HOUSE  
**OPEN**

モデルハウス  
見学会開催中

会場／津市夢が丘団地内（県立看護大学前）

※2019年2月撮影

お子様の規則正しい習慣を身に付ける

子どもが効率よくお片づけや整理整頓、学習などを習慣化しやすいように 配慮した動線計画のある住まい。



採用モデルハウス

子ども導線 監修・アドバイザー

家庭教育プロデューサー  
**酒井 勇介**

株式会社エデュピーチ代表取締役

早稲田大学教育学部卒業、大手出版社入社  
退社後、全国各地で教育講演やセミナーを通算1900回以上開催  
住友林業クレスト株式会社 教育住宅アイテム開発アドバイザー

ブログ▶



お子さまが  
学校から  
帰宅

**A** ただいま手洗い



玄関脇に設置することで帰宅時の手洗いうがいがいやすくなります。

**B** ただいまクローゼット

ランドセルや教科書の学習用品や、制服などの整理整頓に大活躍。スライド棚にランドセルを置き、翌日の授業の準備もできます。学習用品はこちらへ全て収納可能なので、リビングはいつもきれい！



**C** ただいまPOST

連絡帳を置いたり、時間割などを貼ることができます。



※2019年2月撮影

お問い合わせ先

津住まいの情報センター【水・木・金休】

TEL **059-233-3334**

〒514-0116 津市夢が丘一丁目2-4

組合員様  
専用  
HOTLINE

津エリア [担当] 大橋

TEL:059-233-3359

伊賀・名張エリア [担当] 森林

TEL:0595-62-2311



四日市住まいの情報センター

鈴鹿住まいの情報センター

松阪住まいの情報センター

伊勢住まいの情報センター

TEL **059-350-3355**

〒510-0834 四日市市ときわ五丁目1-22

TEL **059-379-5736**

〒513-0834 鈴鹿市庄野羽山四丁目18-10

TEL **0598-25-0861**

〒515-0821 松阪市外五曲町88-3

TEL **0596-29-0720**

〒516-0805 伊勢市御園町高向641-1

家も土地も もっと身近に ~ずっと残したい家づくり、街づくり~

**JSK 三重県住宅生協**

住まいに関することならなんでもご相談いただけます。

新築

建替え

増改築

リフォーム

不動産仲介

ホームページ・SNSで最新情報更新中!



三重県住宅生協

検索



# 使い終わったランドセル、青空教室の子どもたちに贈りませんか



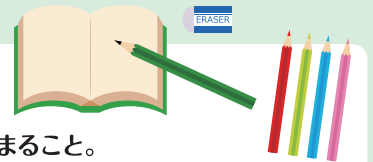
## 日本での役割を終えたランドセルをアフガニスタンへ贈ってください 「思い出のランドセルギフト」

三重県勤労者福祉会館・管理事務所は、JOICFP(ジョイセフ)の信念に賛同し、「思い出のランドセルギフト」活動に協力しております。この活動は、6年間の思い出が詰まったランドセルをアフガニスタンに贈り、子どもたち、とくに教育の機会に恵まれない女子の就学に役立てることが目的のひとつです。アフガニスタンでは教育環境の整備不足、家庭が貧困であることにより、女子が十分に教育を受けられないまま12~13歳で結婚し出産をすることが少なくありません。母体が十分に発達しないままの妊娠・出産は、妊産婦死亡、新生児死亡の危険と直結しています。子どもたちが学校で学び、読み書きができるようになることで、自分や家族の健康を守る知識を身につけられるようになることを目指しています。



### 勤福会館・管理事務所で ランドセルを集約し、責任をもって送ります!

JOICFPの「思い出のランドセルギフト」のランドセル回収期間が、2019年3月10日から5月31日であることを受け、三重県勤労者福祉会館・管理事務所では、5月27日月曜日にランドセル回収受付を一旦終了し、集約・確認・梱包作業を行います。この後、ランドセル1個につき海外輸送費1,800円と送付先の横浜までの宅配費用を(公財)三重県労働福祉協会で負担し、責任をもって送ります。また、梱包用の段ボール(ランドセル4個程度梱包可能)の確保にとっても困っています。段ボールのご寄付も大変助かります。皆さまのご理解とご協力をよろしくお願いいたします。



★アフガニスタンの子どもたちがまた数年使うことをご考慮いただき、下記をご確認ください。

- 肩ベルトが切れてしまいそうなヒビが入っていないこと。
- 皮の劣化等により、少しの摩擦で表面がはがれ落ちてこないこと。
- バックルがちゃんと閉まること。

★新品の学用品【鉛筆(色えんぴつ、ボールペン含む)、ノート、消しゴム、鉛筆削り(電動不可)※記載以外は受付不可】もランドセルの中に入れて贈ることができます。

### 宗教上の理由で、アフガニスタンに豚革製のランドセルは贈れません!

豚革製かどうかは、ランドセルの裏蓋側でご確認ください。右の写真のような毛穴があるランドセルは豚革製です。

豚革製であった場合、選別後に廃棄処理とさせていただきますので、ご了承ください。



◆お問い合わせは

### 三重県勤労者福祉会館 管理事務所

〒514-0004 三重県津市栄町1丁目891番地

《管理運営》

### 公益財団法人 三重県労働福祉協会

TEL 059-225-2800 FAX 059-229-6378

<http://www.mie-kinfukukyo.or.jp/kaikan/>



(A)			2		3
		1	9		
		5			
		8			9
				5	1
	3		6		
	7		4		
	6				2
			5	(B)	8

「はなししょうぶクイズ」  
(A)(B)それぞれに入る数字を答えて下さい。

### ●応募要項●

☆官製ハガキ、またはメールで答え・郵便番号・自宅住所(アパート名など正確に)・氏名・組合名・機関紙に対するご意見・ご感想を書きそえて下さい。抽選で**20名**の方に図書カードをお送りします。

☆あて先: 〒514-0004 津市栄町1-891 三重県労働福祉協会 「はなししょうぶNo340」係

☆E-mail: [mie-rofk@jasmine.ocn.ne.jp](mailto:mie-rofk@jasmine.ocn.ne.jp)

☆締切: 4月25日(木)必着

☆当選者の発表は発送をもってかえさせていただきます。

前月号(No.339)のクイズには22名の方からご応募いただきました。貴重なご意見・ご感想をいただきありがとうございました。

皆さまからのご意見ご感想をお寄せください!

『はなししょうぶ』へのご意見やご要望etc...なんでも結構ですので、お便りお待ちしております。ご投稿いただいた個人情報は機関紙「はなししょうぶ」の掲載に使用するものです。